

SP

**selve**



**DE**

**Originalbetriebsanleitung für SELVE-Antriebe**

Bitte sorgfältig aufbewahren!

▶ S. 2

## 1. Sicherheitshinweise



### **Wichtige Sicherheitshinweise für Montage und Betrieb!**

**Für die Sicherheit von Personen ist es wichtig, diese Anweisungen zu befolgen, da falsche Bedienung und Montage zu ernsthaften Verletzungen führen kann.  
Die Anweisungen sind aufzubewahren.**

- Folgende Punkte sind zu berücksichtigen:
  - Die geltenden Gesetze, Normen und Vorschriften
  - Landesspezifische Bedingungen
  - Die Vorschriften der örtlichen Energieversorgungsunternehmen sowie die Bestimmungen für Feuchträume nach VDE 0100
  - Die Sicherheitshinweise der DIN EN 60335
  - Der Stand der Technik zum Zeitpunkt der Installation
  - Diese Betriebsanleitung sowie Betriebsanleitungen für angeschlossene Komponenten
- Der Anschluss des Antriebs darf nur durch autorisiertes Fachpersonal vorgenommen werden. Bei der Installation oder Wartung ist die Anlage spannungsfrei zu schalten.
- Bei Installation, Wartung oder Reparatur des Antriebs muss eine allpolige Trennung vom Netz mit mindestens 3 mm Kontaktöffnungsweite pro Pol vorgesehen werden (DIN EN 60335).  
Es müssen Sicherheitsmaßnahmen gegen unbeabsichtigtes Einschalten getroffen werden.
- Vor der Installation des Antriebs sind alle nicht benötigten Leitungen zu entfernen und jegliche Einrichtung, die nicht für die Betätigung mit Kraftantrieb benötigt werden, außer Betrieb zu setzen.
- Die Betriebsanleitung ist Bestandteil des Gerätes und der Gewährleistungsbedingungen. Sie ist dem Elektriker und dem Benutzer zu überreichen.

- Die Anlage ist häufig auf mangelnde Balance oder auf Anzeichen von Verschleiß oder beschädigte Federn und Anschlussleitungen zu überprüfen und darf nicht betrieben werden, wenn Reparaturen oder Korrekturen notwendig sind. Prüfen Sie den Antrieb und die gesamte Anlage auf Beschädigungen. Bei Beschädigungen am Antrieb, insbesondere der Anschlussleitung, darf dieser nicht in Betrieb genommen werden!
- Der Antrieb ist nur im eingebauten Zustand funktionsfähig und darf nur im spannungsfreien Zustand angeschlossen werden. Zur Koppelung des Antriebs mit dem angetriebenen Teil dürfen nur Adapter und Kupplungen aus dem aktuellen SELVE-Katalog verwendet werden. Der kleinste Wellendurchmesser für SELVE-Antriebe der Baureihe 1 (z. B. SE.. 1/...) beträgt 40 mm, für Baureihe 2 (z. B. SE.. 2/...) 50 mm und für Baureihe 3 (z. B. SE.. 3/...) 60 mm. Bei Nutrohren ist ggf. eine exzentrische Ausführung von Kupplung und Lauffring zu beachten.
- Nennmoment und Einschaltdauer müssen auf die Anforderungen des angetriebenen Produkts abgestimmt sein. Die technischen Daten können dem Typenschild des Antriebs entnommen werden.
- Wird ein Antrieb in einer Markise verwendet, so darf die Markise nicht betrieben werden, wenn Arbeiten wie z. B. Wartung oder Fensterputzen in der Nähe ausgeführt werden. Bei automatisch gesteuerten Markisen muss die Markise bei oben genannten Arbeiten vom Versorgungsnetz getrennt werden.
- Die Antriebe können von Kindern ab 8 Jahren und von Personen mit verminderten physischen, sensorischen oder mentalen Fähigkeiten oder mit mangelnder Erfahrung und Wissen betrieben werden, wenn sie beaufsichtigt werden oder hinsichtlich des sicheren Gebrauchs des Gerätes unterwiesen wurden und die damit verbundenen Gefahren verstanden haben.
- Gegenstände sind aus dem Fahrbereich fernzuhalten. Der Fahrbereich muss während des Betriebs einsehbar sein. Beobachten Sie die Anlage während des Betriebes und halten Sie Personen von Ihr fern. Verwenden Sie nur verriegelte Schaltelemente.

## Sicherheitshinweise

- Bei Antrieben, die mit einem Schalter mit AUS-Voreinstellung gesteuert werden, muss der Schalter in Sichtweite des Gerätes, von sich bewegenden Teilen entfernt und in einer Höhe von über 1,5 m angebracht werden.
- Ungeschützte, bewegliche Teile des Antriebs müssen in einer Höhe von mehr als 2,5 m vom Boden oder einer anderen Ebene, die Zugang zum Antrieb gewährt, montiert sein. Ein Mindestabstand von 40 cm zwischen sich bewegenden Teilen und benachbarten Gegenständen ist einzuhalten.
- Kindern nicht erlauben, mit ortsfesten Steuerungen zu spielen. Fernsteuerungen von Kindern fernhalten.
- Bei Einsatz in Markisen, bei denen sich im ausgefahrenen Zustand Anlagenteile näher als 2 m vom Boden oder einer anderen Zugangsebene zur Anlage befinden können, muss ein horizontaler Mindestabstand von 40 cm zu anderen festen Objekten gewährleistet sein.
- Im Außenbereich und bei Unterputzinstallation ist die weiße PVC-Motoranschlussleitung im Rohr zu verlegen. Antriebe mit PVC(H05VV-F)-Leitung dürfen nur im Innenbereich verwendet werden. Wenn die Netzanschlussleitung des Antriebs beschädigt ist, muss sie durch den Hersteller, seinen Kundendienst oder einer ähnlich qualifizierten Person ersetzt werden.
- Schäden durch falsche Handhabung, falsche Verkabelung, Gewaltanwendung, Fremdeingriff in den Antrieb oder nachträgliche Veränderungen an der Anlage sowie Nichtbeachtung der Sicherheitshinweise und dadurch entstandene Folgeschäden fallen nicht unter die Gewährleistung.
- Verwenden Sie nur unveränderte SELVE-Originalteile und -Zubehör. Bitte beachten Sie hierfür den aktuellen SELVE-Katalog und die SELVE-Website [www.selve.de](http://www.selve.de)

## Sehr geehrter Kunde,

Sie haben sich mit dem Kauf eines SELVE-Antriebs für ein Qualitätsprodukt aus dem Hause SELVE entschieden. Diese Betriebsanleitung beschreibt Ihnen den Einbau und die Bedienung des Antriebs. Bitte lesen Sie unbedingt diese Betriebsanleitung vor der Inbetriebnahme des SELVE-Antriebs und beachten Sie die Sicherheitshinweise.

SELVE ist nach Erscheinen der Betriebsanleitung nicht haftbar für Änderungen der Normen und Standards! Technische Änderungen vorbehalten!

1. Sicherheitshinweise	2
2. Bestimmungsgemäße Verwendung	6
3. Montage und elektrischer Anschluss	6
3.1. Einbau des Antriebs in die Welle	6
3.2. Ablagerung der Antriebe	6
3.3. Montage und Demontage der Steckerleitung	7
3.4. Elektrischer Anschluss	8
4. Einstellung der Endlagen	9
5. Technische Daten	11
6. Allgemeine Konformitätserklärung	12
7. Entsorgung	12
8. Hinweise für die Fehlersuche	13
9. SELVE-Service-Hotline	13

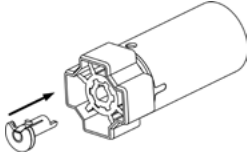
## 2. Bestimmungsgemäße Verwendung

Die Antriebstypen SP dürfen nur für den Betrieb von Rollläden, Markisen und (Zip-)Screens eingesetzt werden.

## 3. Montage und elektrischer Anschluss

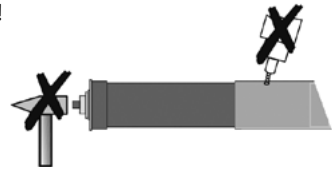
### 3.1. Einbau des Antriebs in die Welle

1. Laufring und Kupplung am Motor anbringen und mit der Kupplungsicherung befestigen.



2. Den Antrieb formschlüssig in die Welle einschieben. Der Antrieb darf hierbei keine Schläge bekommen. Laufring- und Kupplungsadapter dürfen in der Welle kein Spiel haben.

3. Den Antrieb falls notwendig axial sichern, z. B. durch Verschrauben der Welle mit dem Kupplungsadapter. Nicht im Bereich des Antriebs bohren!

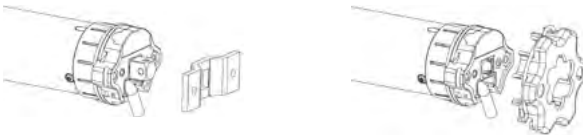


4. Die Welle mit dem Antrieb und der Wellenkapsel in den Lagern befestigen. Die Motorleitung nicht knicken und so verlegen, dass keine Schäden an der Leitung entstehen können. Um zu verhindern, dass Wasser in den Antrieb läuft, die Motorleitung in einem Bogen nach unten verlegen, damit Fließwasser abtropfen kann.

5. Den Behang an der Welle befestigen.

### 3.2. Ablagerung der Antriebe

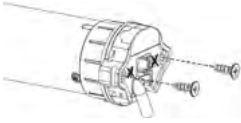
Generell können SELVE-Antriebe über die Außenkontur des Motorkopfes oder über einen eingesteckten Vierkant abgelagert werden. Für beide Ablagerungsmöglichkeiten stehen verschiedene Motorlager zur Verfügung.



Außerdem können verschiedene Flansche oder Montageplatten vorgeschraubt werden. Bei Ablagerung mit Vierkant muss hinter dem Motorlager ein mechanischer Anschlag vorhanden sein, um ein axiales Verschieben des Vierkants zu verhindern.

## Montage und elektrischer Anschluss

Wird der Motorkopf direkt mit einem Kopfstück verschraubt oder wird ein Flansch vorge-schraubt, muss berücksichtigt werden, dass bei Antrieben der BR 2 unbedingt die **äußeren** Schraublöcher (48 mm Abstand) verwendet werden!



Die inneren Schraublöcher (29 mm Abstand) können keine Drehmomente übertragen. Da in den äußeren Schraublöchern kein Gewinde vorhanden ist, müssen hier spezielle Schrauben verwendet werden.

Bei BR 1 gibt es nur 2 Schraublöcher (29 mm Abstand), diese dürfen auch verwendet werden.

Bitte folgende Schraubentypen verwenden:

- BR 1: selbstfurchende Schraube KN 1041 STS 40x12 T20
- BR 2 Kunststoff: selbstfurchende Schraube KN 1033 STS 50x14-Z
- BR 2 Metall: selbstfurchende Schraube KN 3041 SLS L40x12 T20

### 3.3. Montage und Demontage der Steckerleitung

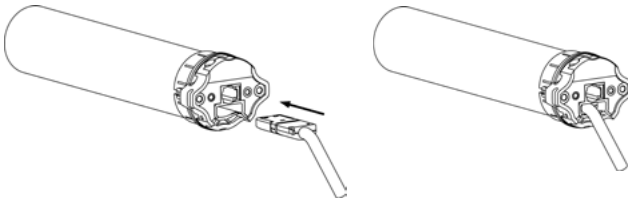


**Achtung!** Verletzungsgefahr durch Stromschlag!

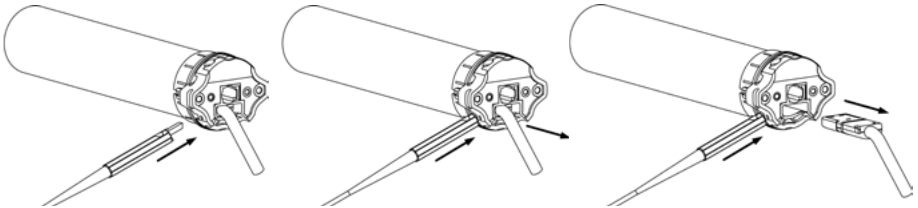
Anschluss nur im spannungsfreien Zustand!

**Warnung!** Bei ausgesteckter Steckerleitung muss die Leitung spannungsfrei sein!

Zur Montage der Steckerleitung den Stecker in den Motorkopf einführen bis die Verrastung hörbar einrastet.

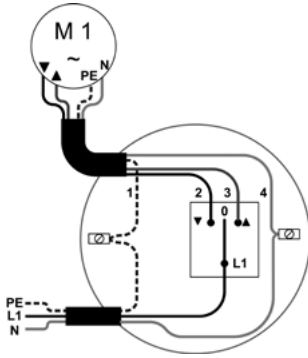


Zur Demontage der Steckerleitung die Steckerleitung spannungsfrei schalten. Die Verrastung des Steckers durch die seitliche Öffnung am Motorkopf lösen. Dies kann mithilfe eines Schraubendrehers oder einer speziellen Lösehilfe erfolgen. Bei gleichzeitigem Drücken auf den Verrastungsclip vorsichtig an der Steckerleitung ziehen, bis sich der Stecker löst und die Steckerleitung herausgezogen werden kann.



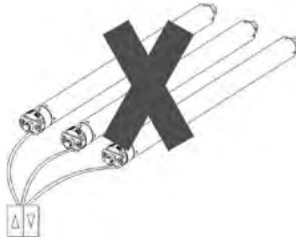
DE

## 3.4. Elektrischer Anschluss



- 1 = PE, gelb-grün
- 2 = AB, schwarz
- 3 = AUF, braun
- 4 = N, blau

Je nach Einbaulage müssen eventuell die Anschlüsse für die Laufrichtung getauscht werden.



**Antriebe des Typs SP dürfen nicht parallel geschaltet werden.**



## 4. Einstellung der Endlagen

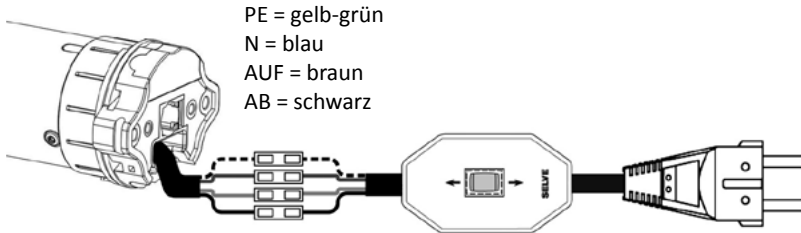
Zum Anschluss des Einstellschalters für Antriebe ist folgendes zu beachten:



**Achtung!** Verletzungsgefahr durch Stromschlag!  
Anschluss nur im spannungsfreien Zustand!

### Warnung!

Die 4 Adern der Leitung des Einstellschalters (Art.-Nr. 290101) sind farblich übereinstimmend an die Anschlussleitung des Antriebes anzuschließen

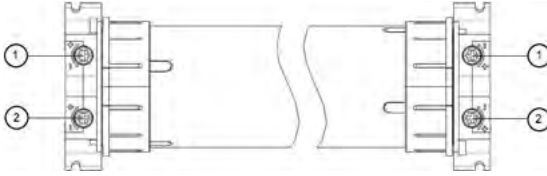


## Einstellung der Endlagen

### Funktionsbeschreibung

Unabhängig davon, ob der Antrieb rechts oder links eingebaut wird gelten grundsätzlich folgende Regeln:

- Endschaltereinstellung obere Rollladenposition, Einstellschraube (1) drehen
- Endschaltereinstellung untere Rollladenposition, Einstellschraube (2) drehen
- Einstellschraube im Uhrzeigersinn (+) drehen, bedeutet längeren Rollladenweg
- Einstellschraube gegen den Uhrzeigersinn (-) drehen, bedeutet kürzeren Rollladenweg



Linkseinbau

Rechtseinbau

### Einstellanleitung

1. Antrieb mit Welle, aber ohne Behang in Abwärtsrichtung fahren, bis der Antrieb automatisch abschaltet.
2. Nachregulieren durch Drehen der Einstellschraube (2) mit der beiliegenden Einstellhilfe, bis der Behang befestigt werden kann.
3. Behang befestigen.
4. Behang in Aufwärtsrichtung fahren, bis der Antrieb automatisch abschaltet.
5. Nachregulieren durch Drehen der Einstellschraube (1) mit der Einstellhilfe, bis die gewünschte Position erreicht ist.

## 5. Technische Daten

Baureihe	Drehmoment Nm	Drehzahl Rpm	Stromaufnahme A	Leistung W
SP 1/4	4	30	0,45	105
SP 1/6	6	15	0,45	105
SP 1/7	7	20	0,45	105
SP 1/10	10	15	0,45	105
SP 1/13	13	8	0,45	105
SP 2/7	7	17	0,41	95
SP 2/7 S	7	17	0,41	95
SP 2/10	10	17	0,45	105
SP 2/10 S	10	17	0,45	105
SP 2/15	15	17	0,66	152
SP 2/20	20	17	0,75	172
SP 2/30	30	17	0,95	220
SP 2/40	40	17	1,50	345
SP 2/50	50	12	1,50	345
SP 3/50	50	17	1,40	315
SP 3/60	60	12	1,10	245
SP 3/70	70	17	1,90	435
SP 3/80	80	12	1,40	322
SP 3/120	120	11	1,90	435
<b>Einbauort:</b>				

Nach der Montage des Antriebs den Antriebstyp in der Tabelle der technischen Daten markieren und den Einbauort vermerken.

Diese Motore haben standardmäßig eine 2,5 m Netzleitung.

DE

### Angaben für alle Antriebstypen:

Nennspannung: 230 V AC/50 Hz
Schutzart: IP 44
Laufzeit: 4 Min.

Technische Änderungen vorbehalten.

Der A-bewertete Emissionsschalldruckpegel des Antriebes liegt wesentlich unterhalb von 70 dB(A). Je nach Art der Anlagenbeschaffenheit ist eine Verstärkung der Antriebslautstärke möglich und kann durch Einsatz geeigneter Maßnahmen (z. B. Dämmung des Kastens, Verwendung von Schallschutzdübeln etc.) reduziert werden.

### 6. Allgemeine Konformitätserklärung

Hiermit erklärt die Firma SELVE GmbH & Co. KG, dass sich der Antrieb SP in Übereinstimmung mit den grundlegenden Anforderungen und den anderen relevanten Vorschriften der Richtlinien 2006/42/EG, 2014/30/EU und 2011/65/EU befindet. Die Konformitätserklärung ist einsehbar unter [www.selve.de](http://www.selve.de)



### 7. Entsorgung

#### Getrennte Erfassung von Altgeräten

Elektro- und Elektronikgeräte, die zu Abfall geworden sind, sind vom Besitzer einer vom Hausmüll getrennten Erfassung zuzuführen (spezielle Sammel- und Rückgabesysteme).

#### Möglichkeiten der Rückgabe von Altgeräten

Besitzer von Altgeräten aus privaten Haushalten können diese bei den Sammelstellen der öffentlich-rechtlichen Entsorgungsträger oder bei den von Herstellern oder Vertreibern im Sinne des ElektroG eingerichteten Rücknahmestellen unentgeltlich abgeben.

#### Bedeutung des Symbols „durchgestrichene Mülltonne“

Das auf Elektro- und Elektronikgeräten regelmäßig abgebildete Symbol einer durchgestrichenen Mülltonne weist darauf hin, dass das jeweilige Gerät am Ende seiner Lebensdauer getrennt vom Hausmüll zu erfassen ist.



#### Länderspezifische Umsetzung von WEEE

Bzgl. der Entsorgung von Elektro- und Elektronikgeräten sind die nationalen Bestimmungen zu beachten.

## 8. Hinweise für die Fehlersuche

Störung	Ursache	Beseitigung
Antrieb läuft nicht	Elektrischer Anschluss ist fehlerhaft	Anschluss prüfen
	Thermoschutzschalter hat ausgelöst	5 bis 20 Minuten warten
Die Richtungen AUF und AB sind vertauscht	Schwarze und braune Ader falsch am Schalter angeschlossen	Adern tauschen (Schwarz = AB, braun = AUF)

## 9. SELVE-Service-Hotline



Hotline: Telefon 02351 925-299

Download der Betriebsanleitung unter [www.selve.de](http://www.selve.de) oder QR-Scan